

Maria
breast pump

MANUAALNE RINNAPUMP

Kasutamisesjuhend



**Mugav ja tõhus
Emade valik nr 1!**

Sisukord

1.	Rinnapumba ettenähtud otstarve ja suunised.....	2
2.	Eeldatav patsientide/kasutajate populatsioon.....	2
3.	Tähtis teave turvalisuse kohta.....	2
4.	Toote kirjeldus	3
5.	Ettevalmistamine enne kasutamist.....	4
	5.1. Manuaalse rinnapumba montaaž	4
6.	Manuaalse rinnapumba kasutamine	8
	6.1. Rinnapumba kasutamine	8
	6.2. Hoiatused	8
7.	Rinnapiima säilitamine ja sulatamine	9
	7.1. Säilitamine	9
	7.2. Soojendamine	9
8.	Toitmine rinnapiimaga	9
9.	Pesemine ja steriliseerimine	10
	9.1. Enne esimest kasutamist ja pärast igat kasutamiskorda.....	10
	9.2. Enne esimest kasutamist ja kord päevas	11
10.	Probleemide lahendamine	12
11.	Kõrvaldamine.....	13
12.	Tehniline kirjeldus	13

1. Rinnapumba ettenähtud otstarve ja suunised:

Rinnapump on mõeldud last imetava naise rinnapiima väljapumpamiseks ja kogumiseks. Rinnapiima väljapumpamine on näidustatud sümptomite vähendamiseks piimapaisu korral. Rinnapõletiku korral võib haigestunud rinnast rinnapiima pumpamine soodustada paranemisprotsessi.

2. Eeldatav patsientide/kasutajate populatsioon:

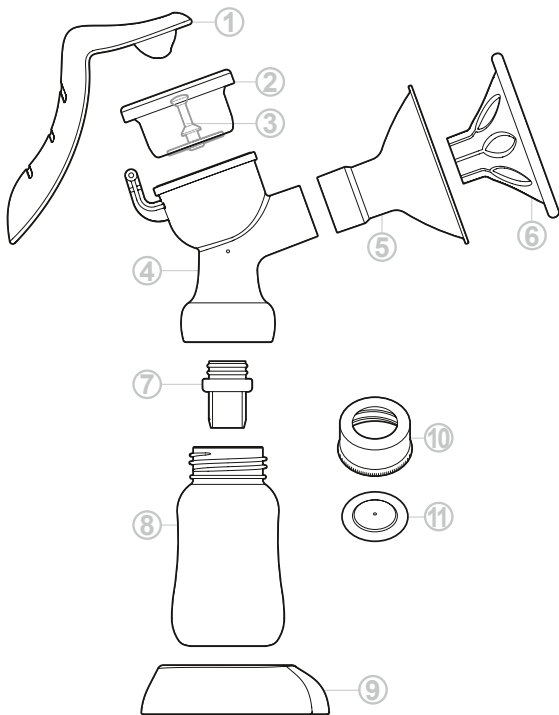
Käesolev toode on sobiv naistele lapse imetamise perioodil.



3. Tähtis teave turvalisuse kohta:

1. Lugege käesolev juhend tähelepanelikult läbi ja hoidke see alles, kuna see sisaldab olulist teavet.
2. Rinnapump on mõeldud kasutamiseks ühele kasutajale. Kui seda kasutavad mitu inimest, võib see põhjustada terviseriski.
3. Rinnapump ei ole mõeldud kasutamiseks piiratud füüsiliste või vaimsete võimete ja puuduvate kogemuste ja teadmistega inimestele, välja arvatud juhul, kui nad on järelevalve all või saanud juhiseid kasutamise kohta isikult, kes vastutab nende turvalisuse eest.
4. Kui tunnete valu või ebamugavust rindades, katkestage viivitamatult rinnapumba kasutamine. Vajadusel konsulteerige oma imetamisnõustaja või arstiga.
5. Ärge kunagi kasutage rinnapumpa, kui olete rase, kuna piima väljapumpamine võib kutsuda esile sünnitust.
6. Hoidke rinnapumpa imikutele, väikelastele ja koduloomadele kättesaamatus kohas, kuna pump ei ole mänguasi.
7. Ärge kunagi kasutage rinnapumpa siis, kui tunnete unisust.
8. Kontrollige enne igat kasutuskorda ega rinnapump ei ole kahjustatud või deformeerinud. Katkestage pumba kasutamine, kui see ei tööta, nagu peab.
9. Ärge jätke rinnapumpa otsese päikese kätte, kuumuse- või tuleallikate lähedale.
10. Enne igat kasutamiskorda peske ja steriliseerige kõik pumba osad. Olge ettevaatlik, et mitte kahjustada pumba osi pesemise ajal. Vältige abrasiivsete materjalide või antibakteriaalsete vahendite kasutamist.
11. Ärge kasutage teiste tootjate rinnapumpade aksessuaare või osi, kuna see võib põhjustada ootamatuid tulemusi.

4. Toote kirjeldus:



① Käepide

② Silikoonist diafragma

③ Varras

④ Rinnapumba kere

⑤ Rinna imiotsik

⑥ Silikoonist massaažipadi

⑦ Ühesuunaline klapp

⑧ Piimapudel

⑨ Piimapudeli alus

⑩ Piimapudeli kork

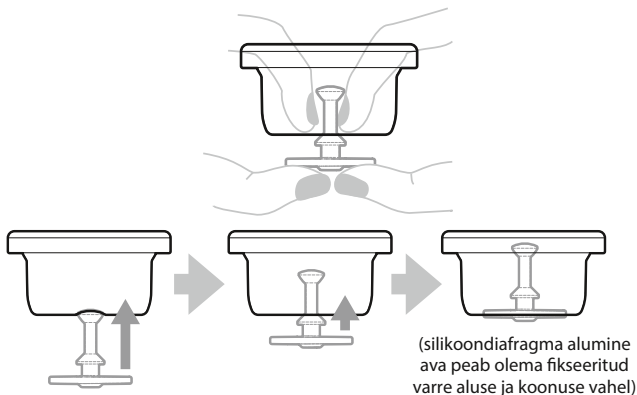
⑪ Seib

5. Ettevalmistamine enne kasutamist:

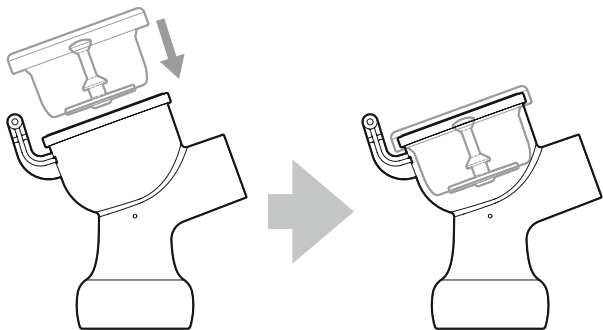
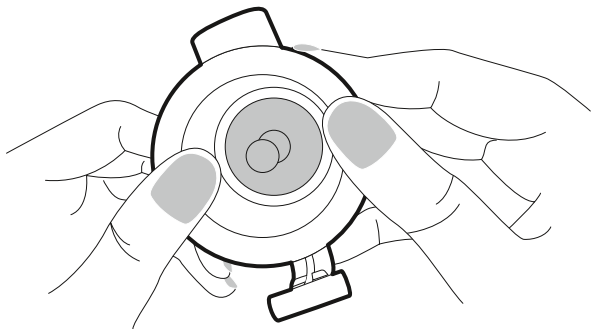
Enne igat kasutamist peske ja steriliseerige kõik pumba osad vastavalt juhendi lõigule 9 „Pesemine ja steriliseerimine“. Neid osasid tuleb pesta pärast igat kasutamiskorda ja steriliseerida üks kord päevas.

5.1. Manuaalse rinnapumba montaaž

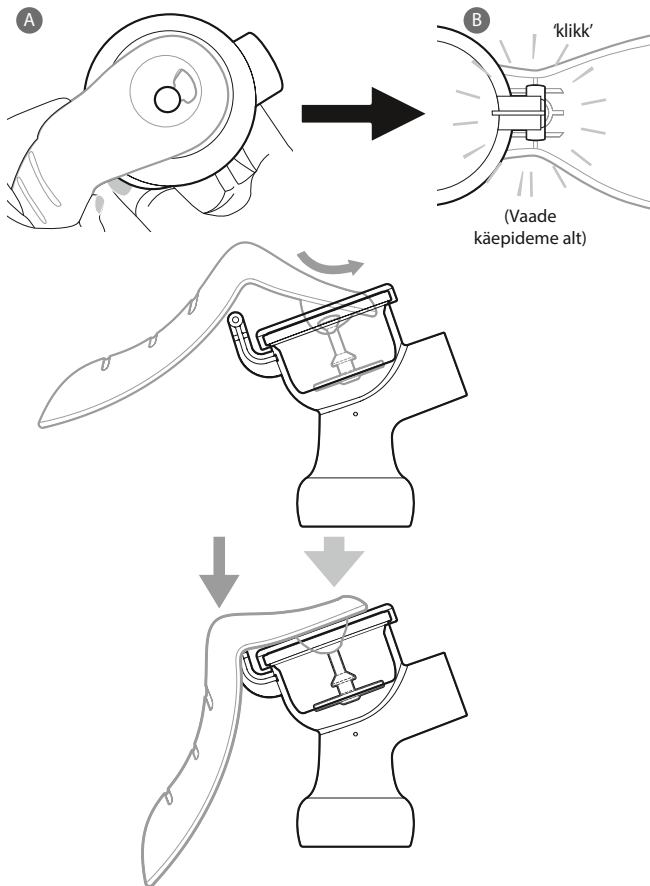
1. Veenduge enne monteerimist, et kõik pumba osad on puhtad ja steriliseeritud. Peske hoolikalt käsi enne töö alustamist puhaste osadega. Olge ettevaatlik, kuna puhtad osad võivad olla veel soojad.
2. Kontrollige ega rinnapumba osad pole kahjustatud või deformeerunud. Vajadusel asendage kahjustatud osad.
3. Asetage ühesuunaline klapp altpoolt rinnapumba korpusesse. Suruge ühesuunaline klapp võimalikult sügavale korpuse sisse, et vältida õhu möödapääsemist.
4. Keerake rinnapumba korpus piimapudelile, kuni see on tugevasti kinni.
5. Sisestage varre ülemine ots silikoondiafragma alumise ava kaudu. Vajutage varrealus põidlatega ülespoole, vajutades samal ajal silikoondiafragma alumist ava nimetissõrmedega (vaata pilt allpool), et tagada silikoondiafragma fikseerumine varrel.



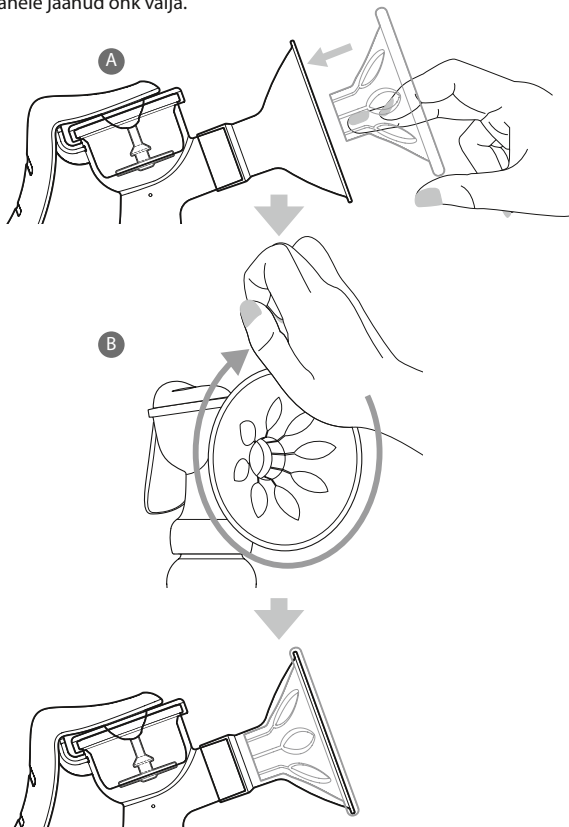
6. Asetage varrega silikoondiafragma pealtpoolt rinnapumba korpusesse. Veenduge, et see on kindlalt vastu ääri, vajutades seda paremaks kinnitamiseks sõrmedega allapoole (vaata allpool olevat pilti).



7. Haakige käepideme ava varre ülemise osa taha (vaata allpool olevat pilti A). Vajutage käepide alla rinnapumba kesse kuni käib klõps, et kinnitada tugihoidja pesadesse (vaata allpool olevat pilti B). Veenduge, et mõlemad hoidja otsad asuvad pesades.



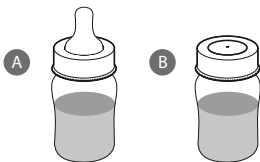
8. Asetage rinna imiotsik pumba korpusele.
9. Asetage sõrme abil silikoonist massaažipadi rinna imiotsiku lehtrikujulisse süvendisse (vaata pilt A allpool). Vajutage peopesaga silikoonist massaažipatja (vaata allpool olevat pilti B), et tagada selle kinni kleepumine otsiku servadele. Veenduge, et silikoonist massaažipadi liibub tugevalt rinnapumba korpuse servale. Suruge sõrmega patjade vahele jäänud õhk välja.



6. Manuaalse rinnapumba kasutamine

6.1. Rinnapumba kasutamine

1. Peske hoolikalt käsi ja veenduge, et rinnad on puhtad. Istuge mugavas asendis.
2. Vajutage ettevalmistatud rinnapump rinna vastu. Asetage rinna imiotsik nii, et rinnanibu asuks selle keskel ja silikoonist massaažipadi oleks hermeetiliselt kinnitatud.
3. Hoidke rinnapumba korpuse osa pöidla ja nimetissõrme vahel. Vajutage käepidemele, kuni tunnete kergelt pitsivat tunnet rinnas; seejärel vabastage käepide, et see naaseks algasendisse.
4. Korrake 3. sammu järsult 5 või 6 korda, et stimuleerida piima voolu.
5. Kohe, kui piima hakkab voolama, jätkake pumpamist aeglasemas tempos, vajutades ja hoides käepidet kuni 3 sekundit enne algasendisse tagasi laskmist. Kui käsi väsib ära, kasutage teist kätt.
6. Rinnapumba kasutamisel saab 10 minutiga pumbata keskmiselt 60-125 ml rinnapiima. Sellegipoolest on see vaid umbkaudne kogus ja sõltub naisest.
7. Kui olete pumpamise lõpetanud, eemaldage ettevaatlikult rinnapump rinnast. Keerake rinnapumba korpus pudelilt ära. Asetage pudelile silikoonist otsik või seibiga piimapudeli kork edaspidiseks toitmiseks või säilitamiseks.



6.2. Hoiatused

1. Kui piima pumbata ei õnnestu, ärge kasutage pumpa kauem kui 5 minutit. Valige muu aeg rinnapumba kasutamiseks.
2. Kui pumpamise protsess muutub liiga valulikuks või tekitab ebamugavustunnet, katkestage pumba kasutamine ja konsulteerige oma imetamisnõustaja või arstiga.

7. Rinnapiima säilitamine ja sulatamine:

7.1. Säilitamine

1. Ärge säilitage just pumbatud rinnapiima toatemperatuuril. Säilitage seda steriliseeritud piimapudelil.
2. Pärast piima pumpamist asetage see külmikusse või külmutage kohe. Valige säilitamiseks külmiku jahedam riiul. Ärge säilitage rinnapiima külmiku ukseriulis.
3. Rinnapiima võib külmikus säilitada mitte kauem kui kolm kuud. Piimapudeli etiketil tuleb selgelt märkida pumpamisaeg ja kuupäev. Kasutage kõigepealt varasemalt pumbatud rinnapiima.
4. Ärge täitke piimapudelit üle $\frac{3}{4}$ selle mahust, kuna vaba ruum võib piima külmutamisel olla vajalik selle paisumiseks.
5. Ärge lisage värskelt pumbatud rinnapiima külmutatud rinnapiimale.

7.2. Soojendamine



Ärge laske külmutatud rinnapiimaga pudelil maha kukkuda, kuna pudel muutub külmutamise tulemusel hapraks ja võib katki minna.

1. Ärge soojendage külmutatud rinnapiima mikrolaineahjus, kuna see võib põhjustada ebaühtset soojenemist ja hävitada rinnapiimas olevaid toitaineid. Põletuse vältimiseks ärge soojendage külmutatud rinnapiima keeva veega täidetud nõus.
2. Et säilitada rinnapiimas olevaid toitaineid, sulatage rinnapiima enne lapse toitmist, hoides pudelit jooksva sooja vee all.
3. Ärge sulatatud rinnapiima korduvalt külmutage.

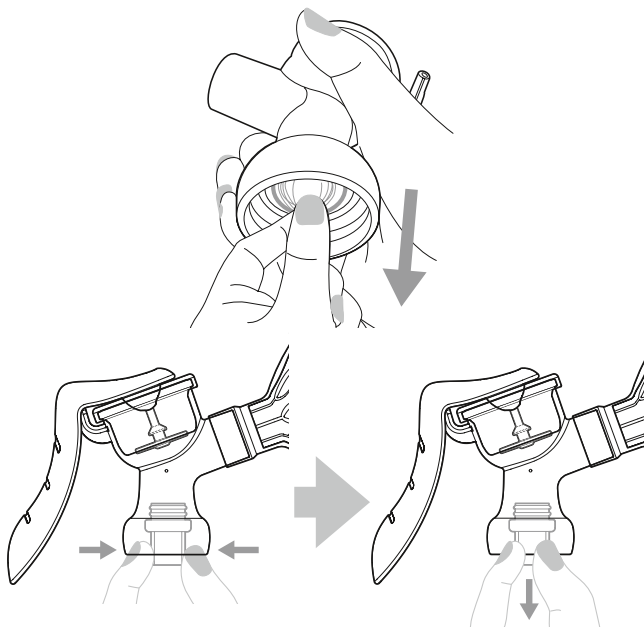
8. Toitmine rinnapiimaga

1. Kontrollige alati rinnapiima temperatuuri enne lapse toitmist. Liiga külm või liiga kuum rinnapiim toitmiseks ei sobi.
2. Loksutage pudelit õrnalt, et eraldunud piimarasv seguneks piimaga.
3. Asetage pudeli peale steriliseeritud silikoonotsik, et alustada toitmist.
4. Pärast toitmist visake alati ülejäänud rinnapiim ära.

9. Pesemine ja steriliseerimine:

9.1. Enne esimest ja pärast igit kasutamiskorda

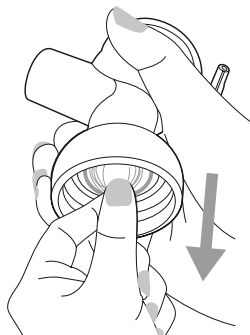
1. Peske kõik rinnapumba osad kohe pärast kasutamist, et hoida ära rinnapiima jääkide kuivamist ja bakterite kasvu.
2. Võtke rinnapump täielikult lahti.
3. Kui rinna imiotsikut on raske rinnapumba korpusest lahti võtta, liigutage rinna imiotsikut, et lahti võtmise protsess oleks lihtsam.
4. Eemaldage ettevaatlikult ühesuunaline klapp, seda mitte kahjustades. Hoidke ühesuunalist klappi pöidla ja nimetissõrmega ja tõmmake ettevaatlikult allapoole (vaata pilt allpool), et ühendada see lahti.



5. Peske kõik pumba osad sooja veega puhtaks (umbes 30 °C, tohib kasutada õrna pesuvahendit). Pestes hõõruge ühesuunalist klappi kergelt sõrmede vahel. Ärge kasutage klapi puhastamiseks muid vahendeid, kuna need võivad seda kahjustada.
6. Kuivatage pumba osi pärast pesemist puhta lapiga või laske neil kuivada loomulikult.

9.2. Enne esimest kasutamist ja kord päevas

1. Võtke rinnapump täielikult lahti.
2. Kui rinna imiotsikut on raske rinnapumba kerest lahti võtta, liigutage rinna imiotsikut, et lahti võtmise protsess oleks lihtsam.
3. Eemaldage ettevaatlikult ühesuunaline klapp, seda mitte kahjustades. Hoidke ühesuunalist klappi pöidla ja nimetissõrmega ja tõmmake ettevaatlikult allapoole (vaata pilt allpool), et ühendada see lahti.



4. Täitke pott puhta veega ja ajage vesi keema. Asetage värvilised ja mittevärvilised pumba osad ükshaaval keevasse vette ja keetke segades 5 minutit. Ärge jätke osasid keevasse vette liiga kaua. Ärge jätke potti keemise ajal järelevalveta.
5. Pärast steriliseerimist kuivatage pumba osi puhta lapiga või jätke kuivama.



Ärge kasutage pumba osade steriliseerimiseks ultravioletvalguse (UV) sterilisaatorit, kuna ultravioletvalgus võib kiirendada plastikdetailide vananemist.

10. Probleemide lahendamine:

Probleem	Lahendus
Valu või ebamugavustunne rinnapumba kasutamise ajal	Katkestage rinnapumba kasutamine ja konsulteerige oma imetamiskonsultandiga. Kui pumpa on raske rinnalt eemaldada, eemaldage vaakum, asetage rinna ja silikoonist massaažipadja vahele sõrm ning seejärel eemaldage pump rinnalt.
Tõmme on väike või seda pole	Kontrollige, kas ühesuunaline klapp on puhas ja kahjustamata. Veenduge, et ühesuunaline klapp on õiges kohas ja on tugevalt kinnitatud. Veenduge, et käepide on õigesti peale asetatud. Veenduge, kas rinna imiotsik liibub kindlalt rinnale. Kõik detailid peavad olema õigesti paigaldatud ja kuivad.
Rinnapump on kriimustatud	Regulaarsel pumba kasutamisel on kerged kriimud normaalne nähtus ja ei tekita probleeme. Kuid ikkagi, kui mõni pumba osadest on tugevalt kriimustatud või kahjustatud, katkestage viivitamatult rinnapumba kasutamine. Vahetage osa, kui on kriimustatud rinna imiotsik, rinnapumba kere või piimapudel, kuna nendes kohtades võib toimuda bakterite kasv seoses rinnapiima jääkide kogunemisega. Vältige abrasiivsete materjalide või antibakteriaalsete vahendite kasutamist, kuna need võivad kahjustada plastikdetalle.
Rinnapump on muutnud värvi	Rinnapumpa võib kasutada. Toiduvärvid võivad jätta värvi pumba osadele, mis ei mõjuta selle tööd.
Silikoonist detailid muutuvad kollaseks	Silikoonist materjalide vananemise protsess on normaalne. On soovitatav asendada kollaseks läinud detail.

11. Kõrvaldamine:

Toode on valmistatud plastikust ja tuleb kõrvaldada vastavalt kohalikele nõuetele.

12. Tehniline kirjeldus:

Vaakumi vahemik	Silikoonist massaažipadjaga: 0 ~ -200 mm Hg (0 ~ -26.7kPa) Ilma silikoonist massaažipadjata (ainult rinna imiotsik): 0 ~ 2 mmHg -250 (0 ~ -33.3kPa)
Vaakumi hälve	±10%
Kuumakindlus-temperatuur	120°C (248°F)
Töökeskkond	Temperatuur: +5 ~ 40°C (+41 ~ 104 °F) Niiskus: 20% ~ 80% Õhurõhk: 700 ~ 1060 hPa
Säilitamine ja transportimine	Temperatuur: -20 ~ 50°C(-4 ~ 122 °F) Niiskus: 20% ~ 95% Õhurõhk: 700 ~ 1060 hPa

Maria breast pump



2021

Asia Connection Co., Ltd.
16F-1, No. 16 Jian Ba Road,
Chung Ho District,
New Taipei City, 235603 Taiwan
www.asiaconnection.com.tw

EC REP

Advena Ltd.
Tower Business Centre,
2 nd, Flr., Tower Street,
Swatar, BKR 4013 Malta

Maaletooja: **SIA ELVIM**,
Kurzeme prospekt 3G,
Riia, Lāti, LV-1067
LV tel.: + 37167808440
www.marialine.lv
LT: www.marialine.lt
EE tel.: + 3725076410
www.marialine.ee



Seerianumber MS006-20210526-V5